

# ЭКОНОМИКА

В. Л. Мартынов

## РЕГИОНАЛЬНОЕ РАЗВИТИЕ СЕВЕРО-ЗАПАДА РОССИИ: ТЕНДЕНЦИИ, ПРОБЛЕМЫ, ПЕРСПЕКТИВЫ

Прошло уже пять лет нового века и нового тысячелетия. В советское время сейчас бы уже подводили итоги выполнения очередного пятилетнего плана – насколько выросла численность населения, как много произведено стали, добыто угля, выращено зерновых. Если чего-то собиралось, производилось, добывалось меньше, чем пять лет назад – об этом просто не сообщалось. Равно как и не определялось, насколько одни регионы страны успешнее и благополучнее других. В Советском Союзе региональных различий просто не могло быть, советские люди везде должны были жить одинаково хорошо. То, что это было далеко не так – очевидно. Иначе бы не было массового переселения в Москву и другие крупные города, миграций населения Европейской России за пределы Российской Федерации и в районы «нового освоения», и запустения сельской местности. Региональные различия в России существовали всегда, но в советское время эта проблема попросту игнорировалась. Те исследования, которые проводились в этом направлении в постсоветское время, давали противоречивые результаты. Часть исследователей данной проблемы приходила к выводу, что с начала 1990-х гг.

региональная контрастность в России резко возросла, часть – что никаких кардинальных изменений в этом отношении не происходило по крайней мере на протяжении XX века.

Показатель, который чрезвычайно важен для понимания экономической ситуации в регионе – объем инвестиций (рис. 1).

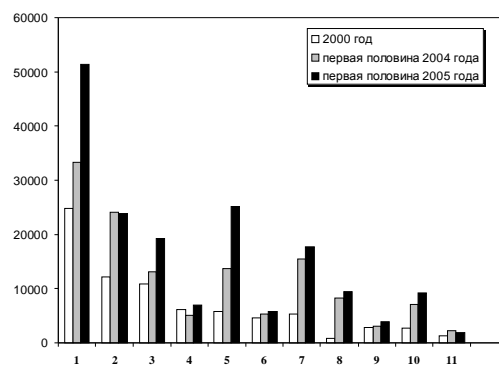


Рис. 1. Объем инвестиций в основной капитал по субъектам Федерации в 2000 г., первой половине 2004 г. и первой половине 2005 г. (млн. руб.) [составлено по: 1,2,3]

1 – Санкт-Петербург, 2 – Ленинградская обл., 3 – Республика Коми, 4 – Мурманская обл., 5 – Вологодская обл., 6 – Республика Карелия, 7 – Архангельская обл., 8 – в т.ч. Ненецкий АО, 9 – Новгородская обл., 10 – Калининградская обл., 11 – Псковская обл.

Правда, важно еще и осознавать, что объем инвестиций свидетельствует лишь о вложении средств в инфраструктуру, а не об экономическом благополучии как таковом. Нетрудно заметить, что территориальная структура инвестиционной активности на Северо-Западе РФ с 2000 г. по середину 2005 г. каких-либо революционных изменений не претерпевает. Первое место по общему объему инвестиций занимает С.-Петербург, причем очевидна положительная динамика этого показателя за прошедший год (с середины 2004 г. по середину 2005 г.). Если до 2004 г. инвестиции в Ленинградскую область росли быстрее, то в самое последнее время С.-Петербург вырывается вперед – основные инвестиционные потоки Северо-Запада РФ направляются в «северную столицу». Наиболее вероятная причина столь резкого изменения «территориальных предпочтений» инвесторов – смена руководства в С.-Петербурге. Новое руководство в лице губернатора В. И. Матвиенко, судя по всему, тесно сотрудничает с федеральным руководством, что и дает возможность направления инвестиций из Ленинградской области в С.-Петербург. Область как таковая инвесторов интересовала и интересует очень мало, новые предприятия в первые годы XXI в. создавались в ближних пригородах С.-Петербурга, подчиненных области. Основные инвестиционные проекты 2005 г. – создание новых предприятий в таких же пригородах, но подчиненных городу. Следует напомнить, что в состав С.-Петербурга в 1998 г. официально включены обширные пригородные территории, управлявшиеся и до этого администрацией города, но официально входившие в состав области. В результате этого присоединения С.-Петербург стал самым крупным по площади городом страны – его территория ныне составляет 1,4 тыс. кв. км, что примерно в 1,4 раза больше площади Москвы. Из этих 1,4 тыс. кв. км площадь бывших подчиненных территорий – примерно 800 кв. км, что более чем достаточно для создания новых производственных мощностей. Вокруг С.-Петербурга сейчас формируется третий промышленный пояс, состоящий из современных предприятий машиностроения и пищевой промышленности.

В других субъектах Российской Федерации, входящих в состав Северо-Запада, прослеживаются колебания инвестиционной активности по годам. Однако на последних местах как в 2004 г., так и в 2005 г. стоят две области – Новгородская и Псковская. Более того, Псковская область – единственный регион Северо-Запада РФ, где инвестиционная активность в 2005 г. сократилась в сравнении с 2004 г. как в абсолютном, так и в относительном выражении, хотя динамика относительных показателей имеет несколько иной характер, чем динамика абсолютных (рис. 2).

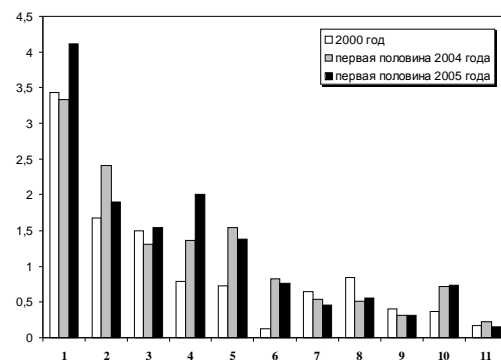


Рис. 2. Доля субъектов Федерации в общероссийском объеме инвестиций в основной капитал, 2000 г., первая половина 2004 г. и первая половина 2005 г. [составлено по: 1,2,3]

1 – Санкт-Петербург, 2 – Ленинградская обл., 3 – Республика Коми, 4 – Мурманская обл., 5 – Вологодская обл., 6 – Республика Карелия, 7 – Архангельская обл., 8 – в т.ч. Ненецкий АО, 9 – Новгородская обл., 10 – Калининградская обл., 11 – Псковская обл.

Доля С.-Петербурга на протяжении всего исследуемого периода впервые превысила 4%, доля Ленинградской области снизилась примерно до 1,7%, но все равно она выше, чем в 2000 г. Доля Псковской области в 2000 г. составляла 0,17%, в первой половине 2004 г. – 0,22%, т.е. прослеживался некоторый рост, то в первой половине 2005 г. – 0,15%. Это ниже, чем в 2000 г., хотя в силу незначительности показателей учет этих колебаний вряд ли имеет смысл. Абсолютные показатели следующие: инвестиции в С.-Петербург в первой половине 2004 г. составили более 33 млрд. руб., в Псковскую область примерно 2,3 млрд. руб. В первой половине 2005 г. в С.-Петербург было вложено 51,5 млрд. руб., в Псковскую область – примерно 1,9 млрд. руб. Инвести-

ции в Новгородскую область в первой половине 2005 г. составили 3,9 млрд. руб.

Территориальная структура иностранных инвестиций (рис. 3) несколько отличается от территориальной структуры инвестиций вообще, хотя и не слишком значительно. Первое место по общему объему иностранных инвестиций занимает С.-Петербург, на втором месте в 2004-2005 гг. – Вологодская область (за счет Череповца), и на последнем месте – Псковская область. Если в С.-Петербурге в первой половине 2005 г. было вложено 470 млн. долларов США, то в Псковскую область – 3,1 млн. долларов. В первой половине 2004 г. показатели были следующими: С.-Петербург – 411 млн. долларов, Псковская область – 2,5 млн. Конечно, неплохо, что иностранные инвестиции в экономику Псковской области растут, но пока что очень медленно. Правда, следует отметить то обстоятельство, что многие вложения в С.-Петербург фактически представляют собой инвестиции в экономику всего Северо-Западного региона. Таковы, например, инвестиции в бурно развивающуюся телекоммуникационную отрасль. В России в целом, и в С.-Петербурге в частности нет ни одной компании мобильной связи, принадлежащей национальному капиталу. Все они – собственность зарубежных фирм. Но, естественно, базирующиеся в С.-Петербурге филиалы этих компаний распространяют свою деятельность и за его пределами.

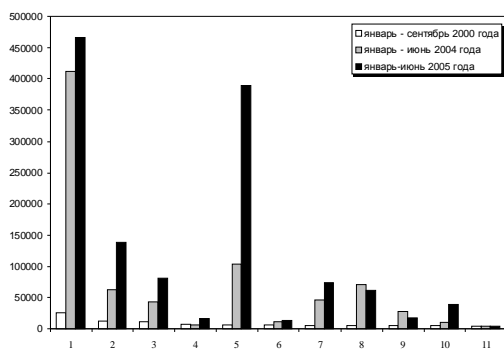


Рис. 3. Объем иностранных инвестиций в субъекты Российской Федерации в 2000 г., первой половине 2004 г. и первой половине 2005 г., тыс. долларов США [составлено по: 1,2,3]

1 – Санкт-Петербург, 2 – Ленинградская обл., 3 – Республика Коми, 4 – Мурманская обл., 5 – Вологодская обл., 6 – Республика Карелия, 7 – Архангельская обл., 8 – в т.ч. Ненецкий АО, 9 – Новгородская обл., 10 – Калининградская обл., 11 – Псковская обл.

Прямого соответствия между величиной инвестиций в регион и средней величиной зарплаты в нем же нет. Но есть четкая зависимость средней начисленной заработной платы от географического положения – размер средней начисленной заработной платы уменьшается с севера на юг (рис. 4).

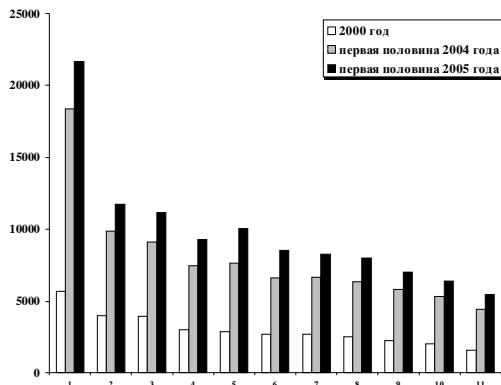


Рис. 4. Среднемесячная номинальная начисленная заработная плата в 2000 г., первой половине 2004 г. и 2005 г., руб. [составлено по: 1,2,3]

1 – Ненецкий АО, 2 – Мурманская обл., 3 – Республика Коми, 4 – Архангельская обл., 5 – Санкт-Петербург, 6 – Вологодская обл., 7 – Республика Карелия, 8 – Ленинградская обл., 9 – Калининградская обл., 10 – Новгородская обл., 11 – Псковская обл.

На протяжении 2000-2005 гг. лидирующие позиции по абсолютной и относительной (отношению среднемесячной начисленной заработной платы в регионе к среднероссийскому показателю) лидирует Ненецкий автономный округ, где бурными темпами развивается нефтедобывающая промышленность, хотя абсолютные объемы нефтедобычи невелики. На втором месте – Мурманская область с ее флотами (торговым, рыболовным, морским) и портами, а также цветной металлургией, на третьем месте – Республика Коми с нефте-, газо-, угледобывающими и лесохозяйственными предприятиями. Лидирующий по общему объему инвестиций С.-Петербург в списке, составленном исходя из величины зарплат – в середине, но замыкают этот список все те же Новгородская и Псковская области. В Ненецком автономном округе среднемесячная начисленная заработная плата составляла в первой половине 2005 г. 21 651 рубль, в С.-Петербурге – 10 067 руб., в Псковской облас-

ти – 5 475 руб. Для справки: в Москве в первой половине 2005 г. средняя номинальная начисленная заработная плата составляла 12 807 руб.

Изменение ситуации с заработной платой лучше проследить не по абсолютным, а по относительным показателям (рис. 5). Если в 2000 г. средняя заработная плата в Ненецком АО составляла 226% от среднероссийской зарплаты того же года, то в первой половине 2004 г. 287%, а в первой половине 2005 г. 273%. Для С.-Петербурга этот показатель менялся следующим образом: 2000 г. – 115% от среднероссийского, первая половина 2004 г. – 119%, первая половина 2005 г. – 127%. В Псковской области ситуация менялась так: 2000 г. – 63% среднероссийской зарплаты, первая половина 2004 и 2005 гг. – 69%. В Новгородской области в первой половине 2005 г. средняя зарплата составляла 80% от среднероссийского уровня, снизившись с 82% в первой половине 2004 г.

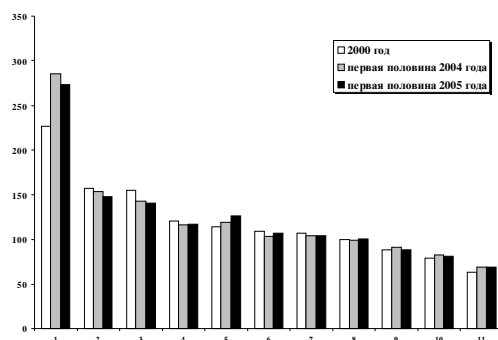


Рис. 5. Среднемесячная начисленная номинальная заработная плата в 2000 г., первой половине 2004 г. и первой половине 2005 г., в % к средней по России [составлено по: 1,2,3]

1 – Ненецкий АО, 2 – Мурманская обл., 3 – Республика Коми, 4 – Архангельская обл., 5 – Санкт-Петербург, 6 – Вологодская обл., 7 – Республика Карелия, 8 – Ленинградская обл., 9 – Калининградская обл., 10 – Новгородская обл., 11 – Псковская обл.

Но важен не только уровень заработной платы как таковой, важно еще и то, что на нее можно купить. На рис. 6 представлено соотношение величины заработной платы в регионах Северо-Запада РФ и стоимости минимального набора продуктов питания в 2000 г., первой половине 2004 г. и первой половине

2005 г. Благоприятность соотношения уровня заработной платы и уровня цен на основные продукты питания сокращается в направлении с севера на юг. Наиболее благоприятным это соотношение является для Ненецкого автономного округа: в первой половине 2005 г. средняя номинальная начисленная заработная плата в округе составляла 273% среднероссийской, а стоимость минимального набора продуктов питания 176%. В С.-Петербурге в первой половине 2004 г. средняя зарплата составляла 115% среднероссийской, стоимость минимального набора продуктов питания 110%. В первой половине 2005 г. соотношение было следующим: средняя зарплата 127% среднероссийской, стоимость минимального набора продуктов питания 106% (рис. 6.).

В Псковской области, имеющей наихудшее соотношение данных показателей, оно менялось так: в первой половине 2004 г. средняя зарплата составляла 69% от среднероссийской, стоимость минимального набора продуктов питания 92%. В первой половине 2005 г. отношение средней зарплаты в Псковской области осталось на уровне 2004 г. (69%), стоимость минимального набора продуктов питания составила 94% средней по России. Если говорить о Москве, где средняя номинальная начисленная заработная плата составляла в первой половине 2005 г. 161% от среднероссийской, то стоимость минимального набора продуктов питания там составила 121% среднероссийского уровня, в 2004 г. – 155% и 123% соответственно. Нетрудно заметить, что соотношение «зарплата – цены» меняется к лучшему в благополучных регионах, и в худшую – в неблагополучных.

Для того чтобы понять, с чем связаны такие процессы регионального развития, следует перейти на более высокий «пространственный» уровень – от федерального округа к России в целом. Для постсоветского периода развития нашей экономики в территориальной ее структуре предельно четко прослеживается процесс усиления территориальной концентрации. Производство продукции тех или иных отраслей экономики все более и более сосредотачивается в основных регионах – производителях, и сокращается во второстепенных. Трудно судить о том, на-





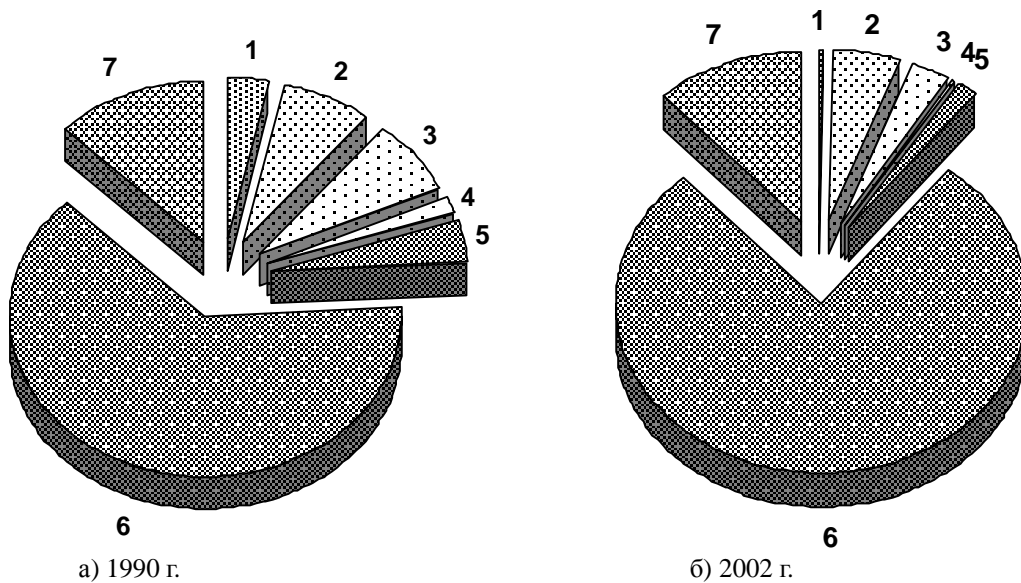


Рис. 9. Территориальная структура добычи угля в России [составлено по: 4]

1 – Центральный федеральный округ, 2 – Северо-Западный федеральный округ, 3 – Южный федеральный округ, 4 – Приволжский федеральный округ, 5 – Уральский федеральный округ, 6 – Сибирский федеральный округ, 7 – Дальневосточный федеральный округ.

вень добычи советского времени, что в сочетании со снижением добычи угля в целом по стране дало эффект усиления концентрации.

Рост территориальной концентрации производства приводит к усилению региональной специализации. Регионы страны начинают специализироваться на производстве тех видов продукции, которые дают наибольший экономический эффект в рыночных условиях. Усиление специализации, в свою очередь, приводит к нарастанию реальной, а не мнимой, как в советское время, экономической интеграции страны. Нетрудно заметить, что последние годы – это годы не только усиления интеграционных процессов. Государственное единство Российской Федерации, казавшееся очень зыбким в 1990-е гг., особенно в первой их половине, сейчас лишь усиливается, и будем надеяться, что эти тенденции сохраняться и в будущем, когда тенденции пространственного развития экономики станут существенно иными.

Не только может, но и должен возникнуть вопрос – а когда же это случится, и при чем здесь Северо-Запад РФ в целом, и Псковская область в частности? Все очень просто. На протяжении 1990-х гг. и начала XXI в. в России воспроизводилась советская террито-

риальная структура экономики. Конкурентная борьба велась между предприятиями, построенными в советское время. Естественно, что преимущества в этой борьбе имели те предприятия, которые были построены в последние советские годы – по той простой причине, что они были наиболее технически совершенными предприятиями страны. В этом одна из причин резкого рывка С.-Петербурга в производстве пива – крупнейшее пивоваренное предприятие города, пивзавод «Балтика», было введено в строй в 1990 г. Но в Псковской области в советское время крупных предприятий просто не создавалось – те заводы и фабрики, которые были построены, имели основной целью сдерживание оттока населения за пределы региона, а не экономическую выгоду. Исходя из этого, становится понятным, почему в условиях «реконструктивного периода» Псковская область оставалась и остается «бедным родственником».

Однако следует четко осознавать, что усиление двух взаимосвязанных процессов, усиление специализации регионов и их же экономической интеграции, характерно не только для нашей страны, но и для всего цивилизованного мира. Собственно, эти процес-

сы вместе и называются экономической глобализацией. Страны и регионы производят те товары и услуги, производить которые наиболее выгодно, и закупают все остальные. Сам термин «глобализация» был известен в нашей стране задолго до краха СССР, но с ее практическими проявлениями мы столкнулись лишь в 1990-е гг., когда в страну в больших количествах стала поступать продукция из других стран мира. В странах Западной Европы глобализация проявилась гораздо раньше, чем у нас. Эта проблема широко исследуется и вызывает большие споры. Крайне любопытный экспонат выставлен в Музее Королевского монетного двора в Стокгольме: два стенда, один из которых называется «Сделано в Швеции 1900!», а другой «Сделано в Швеции 2000?». На каждом из стендов изображена типичная шведская семья, сидящая за столом, а надписи со стрелочками показывают, где сделано то, что они едят, что на них надето и т.д. Очевидно, что на стенде, характеризующем 1900 г., в Швеции сделано все, а кое-что – изготовлено дома. На стенде, показывающем 2000 г., сделанного в Швеции – почти ничего.

Можно, конечно, умилиться патриархальной картинке 1900 г., но в это время Швеция была одной из самых бедных и медленно развивающихся стран Европы, страной бедного крестьянства и массовой эмиграции, с которой не считался никто, даже ближайшие соседи – норвежцы в 1905 г. разорвали унию, связывавшую их со Шведским королевством, и Швеция не смогла сделать ничего. Современная Швеция в глобализирующемся мире – одно из самых богатых государств, жизненный уровень в котором у нас вызывает только зависть. Голос маленькой Швеции (численность населения там меньше, чем в Москве) очень громко слышен и в Европе, и в мире. И шведов не очень занимает то, где был произведен тот или иной продукт – важно, чтобы он был. Но путь Швеции к процветанию, так же, как и путь ее соседей, был не прост. В 60-70-е гг. XX в. шведам, финнам, датчанам, норвежцам и даже немцам и французам пришлось пойти на свертывание ряда отраслей национальной экономики, пережить время резкого роста безработицы и возникновения депрессивных районов. Процесс этот продолжается и сейчас.

Очень важно понимание того, что экономическое развитие в России 1990-х гг. и начала XXI в. являлось, в сущности, лишь более полным использованием инфраструктуры, созданной в советское время, своеобразным аналогом НЭПа 1920-х гг. Очевидно, что значительная часть созданной в советское время инфраструктуры оказалась попросту ненужной. Сейчас страна вступает в очень сложный период, когда требуется уже не более полное использование созданного до этого, а создание новой инфраструктуры, более полно отвечающей потребностям развития экономики России. Процесс этот очень длительный, и немедленного положительного результата не приносящий.

Об этом убедительно свидетельствует опыт Польши, раньше нас вступившей на путь коренных реформ во всех областях, в конце XX в. переживавшей такую же экономическую эйфорию, как Россия в самом начале XXI в., и сейчас обнаружившей, что по пути восстановления созданных ранее производственных мощностей двигаться некуда и незачем. Очевидно, что развитие по пути специализации и участия в территориальном разделении труда – наиболее перспективный путь регионального развития. И крайне любопытным и практически незамеченным исследователями явилось начало процесса формирования новой территориальной структуры российской экономики. Этот процесс начался, естественно, не с крупных предприятий и не на общегосударственном уровне. Начало формирования новой территориальной структуры экономики России проявилось прежде всего на микро-, а затем и мезорегиональном уровне, и проявилось в первую очередь в торговле. Сейчас уже очевидно, что в торговле формируется кардинально новая территориальная структура, использующая, но не опирающаяся на систему торговых предприятий, созданных в советское время. Если предельно коротко обозначать основные тенденции пространственного развития торговых предприятий, то эти предприятия идут туда, где живут люди – в новые жилые районы, на окраины городов. В центральных же районах крупных городов формируются специализированные торговые зоны – целые улицы и даже кварталы занима-



ют магазины, специализирующиеся на торговле каким-либо одним видом продукции. Но трансформация пространственной структуры торговли – лишь начало процесса, который постепенно проявляется и на общероссийском уровне. Так, например, ведущие предприятия пищевой промышленности России – это предприятия, созданные или коренным образом модернизированные в 1990-е гг. и начале XXI в.

В западных странах процесс трансформации пространственной структуры экономики идет давно. Если у нас стремились переселять людей туда, где по мнению власти должна была развиваться экономика, то в западных странах с 1950-х гг. экономику стремились развивать там, где живут люди. Во второй половине XX в. в западноевропейских странах и США прослеживается перемещение экономической активности к побережьям, но давно известно, что большая часть населения этих стран как раз на побережьях и живет. Предельно простой и наглядный пример того, что именно такая территориальная политика является наиболее эффективной, является Финляндия. Хельсинки с городами-спутниками сосредотачивает примерно 1/5 населения страны, в треугольнике Хельсинки – Тампере – Турку живет примерно треть населения. И одной из причин чрезвычайно быстрого развития Финляндии в послевоенное время и является высокий уровень территориальной концентрации населения и экономики. У нас, к сожалению, в советское время господствовала идея «равномерного и пропорционального размещения производительных сил при социализме». Основной идеей было выравнивание уровня заселенности страны «от Москвы до самых до окраин», хотя сама жизнь показывала крайнюю неэффективность такого пути.

Кстати говоря, для сторонников плано-во-социалистического пути развития экономики вообще неплохо было бы организовать экскурсии в Финляндию, предварительно рассказав о том, что представляли собой Финляндия и Россия в начале XX в. Сто лет назад финны приезжали на заработки в С.-Петербург, в районе Финляндского вокзала ими были заселены целые кварталы. Сейчас для подавляющего большинства населения России доходы уровень жизни среднего финна –

практически неосуществимая мечта. Финляндия сейчас – самая благополучная в социально-экономическом отношении часть бывшей Российской империи по той простой причине, что там никогда не было советской власти. Но общество всеобщего благоденствия финнам удалось создать, в отличие от нас.

Тенденции к формированию новой пространственной структуры вовсе не означают автоматического исчезновения старой, созданной в советское время. «Советская» структура мощнее, процесс ее трансформации будет очень длительным и сложным.

Процесс формирования новой территориальной структуры экономики проявляется в первую очередь в смещении производств к окраинам и побережьям – как в Европейской, так и в Азиатской части России. Он пока что только начинается, проследить его по статистическим показателям не всегда возможно. Но отдельные данные, свидетельствующие именно о таком развитии событий, все же есть. Так, не слишком широко известен факт, что по общему объему производства телевизоров России практически вышла на уровень советского времени – свыше 4 млн. штук в год, но первое место по этому показателю занимает Калининградская область, где в 1990 г. этого производства вообще не было. На втором и третьем местах – Москва и Владимирская область (г. Александров), где производство осуществлялось и в советское время. Но на 4-м месте – Хабаровский край, где производство телевизоров началось лишь в середине 1990-х гг. Первое место по производству обуви занимает Краснодарский край, трикотажных изделий – Приморский край.

Чуть ли не каждый год в стране появляются новые автомобильные заводы, главным образом в окраинных субъектах Федерации (г. Всеволожск Ленинградской области, Ростовна-Дону, Калининград). Собственно, прослеживаются тенденции к восстановлению дореволюционной территориальной структуры экономики – в России начала XX в. наиболее высокоразвитыми и динамичными как раз и были регионы, имевшие наиболее выгодное экономико-географическое положение. При этом крупные промышленные центры России основную часть сырья, топлива и комплекту-

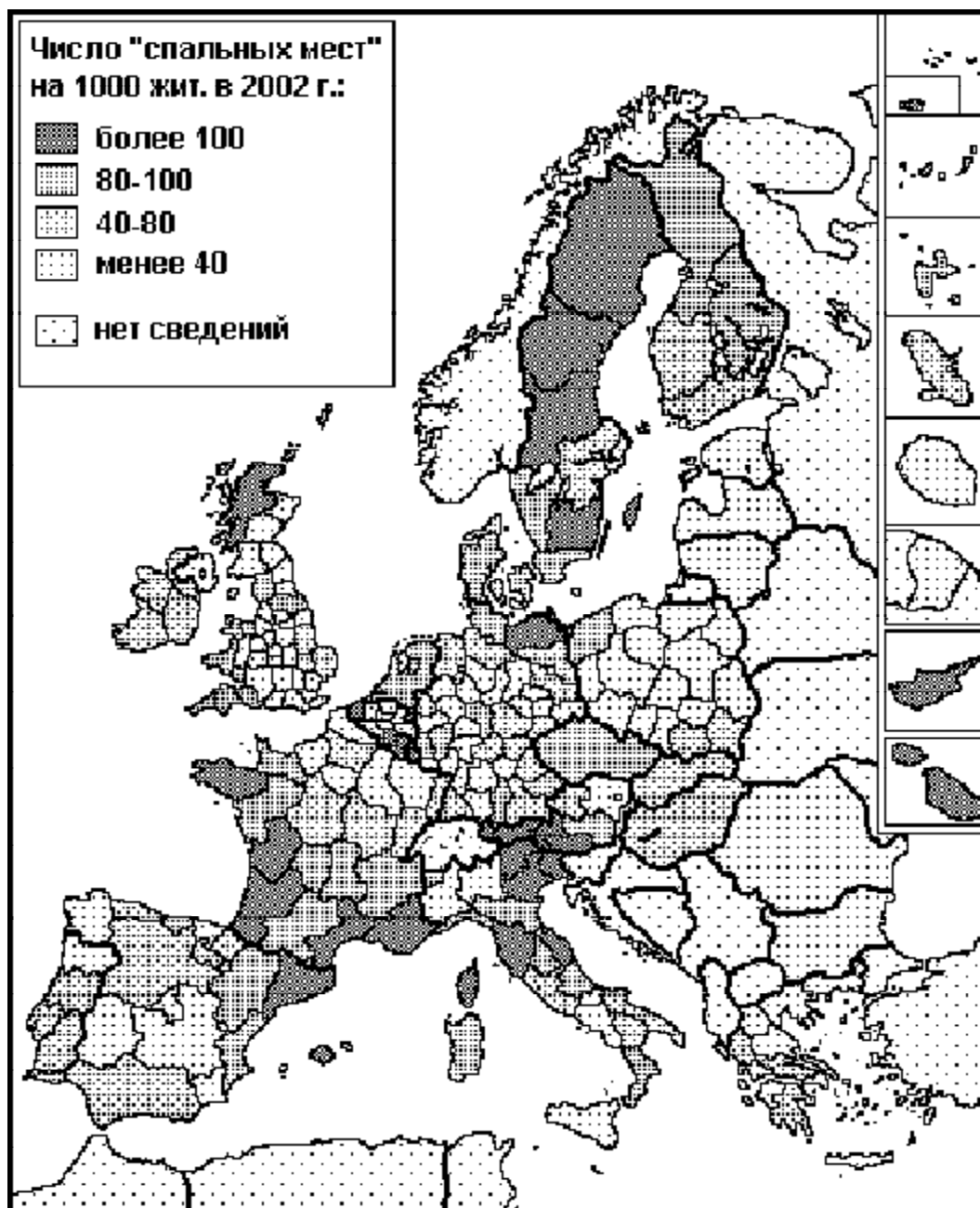
ющих получали из-за границы (например, С.-Петербург). Но если и в дореволюционной России, и в Советском Союзе, и в России первых постсоветских лет развитие экономики обеспечивалось за счет крупных предприятий, то ныне в зарубежных стран отчетливо прослеживается тенденции к ускоренному развитию малых и средних предприятий, причем предприятий узкоспециализированных (пример – промышленные округа «Третьей Италии») [5].

Однако и до революции, и в советское время территория нынешней Псковской области уж точно не относилась к числу наиболее благополучных частей страны, скорее – наоборот. Причины этого вряд ли есть смысл сейчас рассматривать. К отраслям специализации псковского хозяйства дореволюционного времени можно отнести только льноводство, восстановление которого сейчас весьма затруднительно. Да и не прокормятся льноводством более 700 тыс. чел., большая часть которых живет в городах. Надо осознать, что в условиях реально формирующегося постиндустриального общества полагать, что материальное производство является основой экономического прогресса – значит заблуждаться. Именно это заблуждение господствовало в советской экономической и политической элите, и явилось одной из причин экономического краха страны. В 70-е и особенно 80-е гг. XX в., когда самой динамичной сферой деятельности в западном мире стала сфера услуг, семимильными шагами развивалась система телекоммуникаций и транспорта, все большее значение приобретала информация как инструмент управления – у нас в стране гнались за «планом по валу». СССР занимал первые места в мире по производству стали, тракторов, станков, многих других видов промышленной и сельскохозяйственной продукции – и прекратил свое существование в 1991 г. Вряд ли стоит повторять этот опыт.

Но необходимость развития специализированного хозяйства очевидна, и отраслью специализации, которая более или менее отчетливо просматривается на сегодняшний день, может стать туризм. Однако если делать ставку на туризм как отрасль специализации хозяйства Псковской области, очевидно, есть

смысл проанализировать основные тенденции развития этой отрасли в других европейских государствах. Развитие туризма как отрасли специализации вовсе не означает, что необходимо свертывать промышленное и сельскохозяйственное производство. Как промышленность, так и сельское хозяйство могут и должны сохраняться, но иметь они будут только местное значение – такое же, какое они имеют уже сейчас. На рис. 10-11 представлены картограммы, характеризующие уровень специализации регионов Европы на туризме и изменение туристских потоков за 2000-2002 гг. Те регионы Европейского Союза, где число спальных мест в отелях и других подобных предприятиях превышает 100 на 1000 чел. населения, со всей очевидностью можно считать специализирующимися на туризме. Видно, что столичные районы европейских государств (Париж, Мадрид, Стокгольм и др.) к числу подобных районов не относятся, и, невзирая на чрезвычайно высокий уровень развития туристской инфраструктуры, туризм в них к отраслям специализации вряд ли можно отнести. Районы, специализирующиеся на туризме, в основном относятся к числу бедных, депрессивных или слабозаселенных районов Европы. Это Западная Франция (побережье Бискайского залива), Северная Швеция, Северная Финляндия, Северная Шотландия, острова Корсика и Сардиния. Но по уровню развития туристской инфраструктуры северные страны Европы практически не уступают южным. Здесь линия раздела скорее не «север – юг», а «запад – восток». Уровень развития туристской инфраструктуры в Восточной Европе – «Европе 10», плюс Болгария и Румыния – значительно ниже, чем в старых – «Европе 15» (рис. 10).

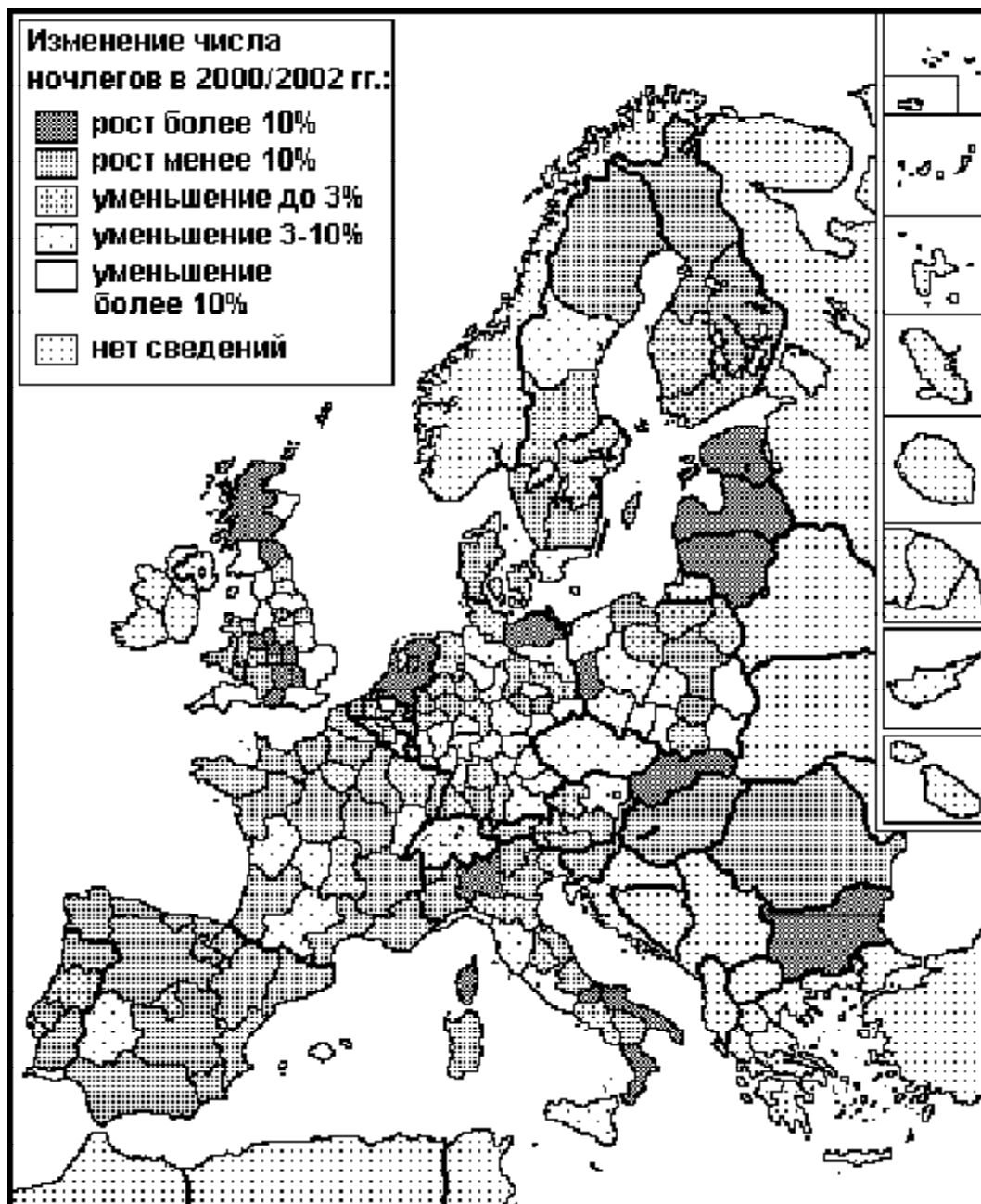
Однако картодиаграмма изменения численности туристских потоков (рис. 11) отчетливо показывает, что прямой зависимости между уровнем развития инфраструктуры туризма и ростом потоков нет. Наиболее быстрыми темпами туристские потоки росли вовсе не там, где наиболее развита инфраструктура, а на окраинах «Единой Европы». Бросается в глаза и то, что к числу динамично развивающихся в этом отношении регионов относятся наши прибалтийские соседи – Эсто-



*Рис. 10. Число «спальных мест» в туристских предприятиях на 1000 чел. населения в 2002 г. в регионах Европейского Союза, Болгарии и Румынии [источник: 6, р. 102]*

ния, Латвия и Литва. Бурными темпами растут туристские потоки в Словакии, Болгарии, Южной Италии, Северо-Восточной Германии, Западной Польше, Великобритании, Нидерландах. При этом в Германии, Италии,

Франции, Испании в ряде регионов прослеживается стагнация и даже снижение туристских потоков.



*Рис. 11. Изменение числа ночлегов в гостиницах и других туристских предприятиях в 2000-2002 гг. в регионах Европейского Союза, Болгарии и Румынии [источник: 6, р. 102]*

В каждом случае причины как роста, так и снижения привлекательности тех или иных регионов различны, но некоторые причины можно назвать вполне определенно. Первая – это мода, которая существует в туризме так же, как и в одежде, обуви, прическах. Вторая при-

чина – экономическая. Например, бурный рост туристского потока в Прибалтику объясняется тем, что жители скандинавских стран в больших количествах ездят туда за дешевой водкой и бензином. В России, конечно, цены еще ниже, но Россия не входит в Евросоюз, поэтому су-

ществуют жесткие ограничения на количество ввозимого алкоголя и топлива. А из стран ЕС европейцам все это можно ввозить в любом количестве и без всяких ограничений. Кроме этого, при расчетах изменений в процентах большое значение имеет «эффект базы» – чем ниже были исходные показатели, тем быстрее наращиваются относительные объемы.

Если же переходить к характеристике абсолютных показателей туристских потоков в «Европе 15» (рис. 12), то четко видна разница между странами севера и юга Европы как по абсолютному объему туристского потока, так и по его составу. По абсолютным объемам южные страны (Италия, Греция, Испания, Португалия) значительно превосходят северные страны (Финляндия, Швеция, Дания). Кроме этого, если в туристских потоках северных стран преобладают резиденты (т.е. граждане или постоянные жители самих этих стран), то в туристском потоке южных стран – нерезиденты. Очевидно также и то, что чем крупнее страна, тем больше доля резидентов и ниже – нерезидентов. Это характерно даже для Италии и Франции, которые в целом можно отнести к южным странам, и предельно ясно видно в Германии и Великобритании.

ние туристские потоки, и при этом они вряд ли будут такими же, как в Италии или Испании, скорее – близкими к Финляндии или Швеции. В пользу преимущественной ориентации на развитие внутреннего туризма говорит и то, что число иностранных туристов, посещающих Россию, относительно невелико. На протяжении второй половины 1990-х гг. и начала XXI в. в Россию ежегодно прибывает около 3 млн. иностранных туристов. Их численность колеблется по годам, но существенных тенденций ни к росту, ни к падению не обнаруживает (рис. 12.)

Но каким же уровнем развития должна обладать инфраструктура туризма для того, чтобы быть экономически эффективной, и что же может этому воспрепятствовать? Возьмем для примера туристскую инфраструктуру финского города Тампере. Именно этот город для сравнения был выбран по двум причинам. Первая – в Тампере живет около 200 тыс. чел., т.е. это город, примерно равный по численности населению Пскову или Великому Новгороду. Правда, в Финляндии это – третий по численности населения город (второй, если не считать практически слившийся с Хельсинки город Эспо). Вторая причина – Тампере представляет собой бывшую «промышленную столицу» Финляндии, ставшую таковой в XIX в. Соответственно, в 60-70-е гг. XX в. город

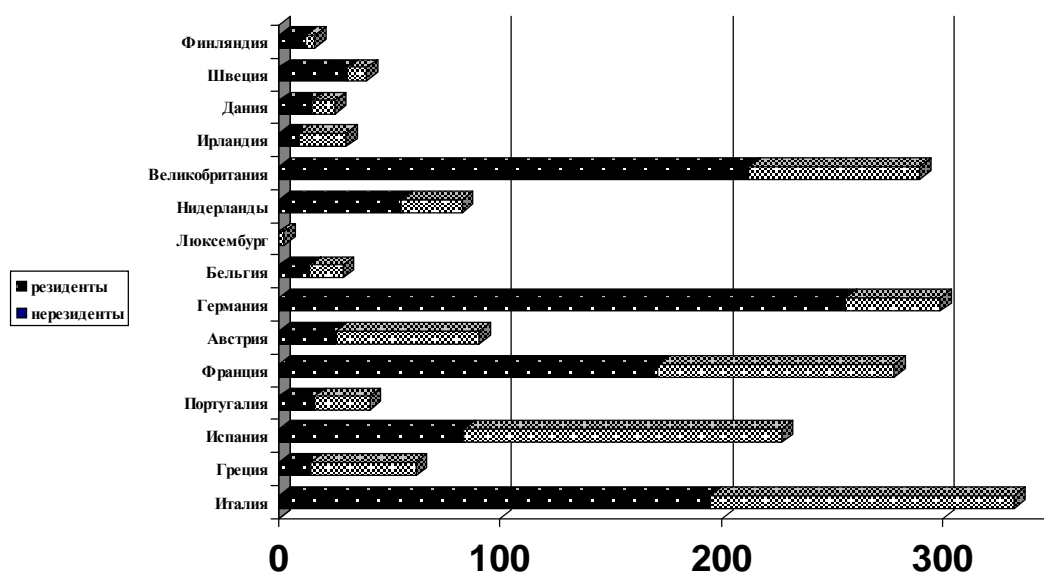


Рис. 12. Число ночлегов в туристских предприятиях «Европы 15» в 2000 г., млн. [составлено по: 7]

пребывал в глубочайшей депрессии, и уж точно не принадлежал к числу процветающих городов Европы. В 1980-е гг. неподалеку от Тампере, в городе Нокиа, началось формирование одного из ведущих центров «новых технологий» современного мира, что привело к возрождению Тампере. Однако очень четко проявляется проблема «избыточности населения» – новые технологии требуют гораздо меньшей по численности рабочей силы. И в 200-тысячном городе Тампере, который становится, в сущности, «городом-спутником» 30-тысячной Нокии, начинается бурное развитие сферы услуг, в том числе туризма.

Сейчас в Тампере – 21 гостиница уровня «3 звезды» и выше (система гостиничных звезд в Финляндии только начинает внедряться, до недавних пор там никаких звезд не было), 2 летних гостиницы (студенческих общежития, которые летом используются для размещения туристов – система чрезвычайно распространенная в Европе), 2 хостела (гостиницы для бедных, удобства обычно в коридоре), 7 хостелов и кемпингов в окрестностях Тампере. Цены следующие: номер в нормальной гостинице (душ и туалет в номере, ежедневная уборка горничной, в стоимость входит завтрак) за сутки в рабочие дни – примерно 100 евро, в уик-энд и летом – примерно 80 евро. Стоимость проживания одного человека в хостеле начинается примерно с 15 евро – место в многоместной спальне. Но в стоимость проживания в хостеле обычно не входит постельное белье, полотенца, завтрак и уборка в номере. Нетрудно подсчитать, что по нынешнему курсу 15 евро равно примерно 500 рублям, что для России – в общем-то немалые деньги (примерно 1/10 средней месячной зарплаты в Псковской области). Но дело в том, что вложения в инфраструктуру окупятся лишь при таком уровне цен, который сейчас сложился в Европе. Для Европы уровень рентабельности в 10% – это предел мечтаний, больше просто не бывает. Исходя из этого, можно судить об уровне затрат на создание и поддержание туристской инфраструктуры. Очевидно, что такой уровень для России в ее нынешнем состоянии вряд ли возможен, и до тех пор, пока покупательная способность среднестатистического жителя России не

сравнивается с таковой у среднестатистического жителя Европы (средняя заработная плата в Финляндии 2,5 тыс. евро), расходы в создание туристской инфраструктуры вряд ли смогут быть экономически оправданы.

Еще одна проблема – инфраструктура туризма важна не сама по себе, а в приложении к каким-либо объектам, которые собственно и притягивают туристов (туристским аттракторам, или в более привычной для нас форме – аттракционам). Традиционное заблуждение на сей счет – «у нас есть достопримечательности, к нам поедут их смотреть». Но при этом упускается из виду, что основная масса тех, кто вообще путешествует, ездит не с образовательными, а с развлекательными целями. Для подавляющего большинства туристов достопримечательности интересны только как приложение к объектам отдыха и развлечений. Если же путешествие совершается ради достопримечательностей, то оно чаще всего бывает одно- или двухдневным, а туристы подобного рода большого дохода не приносят. Основные доходы от туризма приобретаются за счет проживания и питания путешественников, а не за счет билетов в музеи. Предельно простой пример – Пушкинские Горы. Туристский поток туда чрезвычайно большой, это очень «раскрученный» объект посещения, но сам поселок Пушкинские Горы, равно как и соседние поселения, уж точно не производит впечатления процветающего или вообще хоть сколько-нибудь «экономически дееспособного». На туристском потоке зарабатывают главным образом местные пьяницы и вездесущие «бабушки-торговки», перепродающие букетики с могилы Пушкина.

Если говорить об уже упоминавшемся городе Тампере, такими аттракторами являются парк развлечений Сяррркиниemi, Долина Мумми-Троллей (кстати, их в Финляндии две – вторая под Турку), и музеи – например, единственный в мире Музей шпионажа и Музей Ленина. Исторических достопримечательностей этот город практически лишен, интересен лишь его старый промышленный район Финлейсон. В зданиях бывших заводов и фабрик сейчас и размещены музеи, выставочные залы и т.д. Если же говорить о Европе в целом, то на рис. 13 представлены данные о

### Top European recreational attractions

Attractions	Country	1999 visitors (million)	2000 visitors (million)
Disneyland Europe	France	12.0	12.5
Blackpool Pleasure Beach	UK	7.0	6.8
Tivoli	Denmark	4.2	3.2
Liseberg	Sweden	3.2	3.2
Efteling	Netherlands	3.0	3.0

### Top European cultural attractions

Attractions	Country	1999 visitors (million)	2000 visitors (million)
Eiffel Tower	France	5.9	6.3
Louvre	France	5.5	6.0
British Museum	UK	5.7	5.4 (*)
National Gallery	UK	4.7	5.0
Vatican	Vatican State	2.8	3.5

Source: Euromonitor, 2001, PwC research.

(\*) *The Times*, 3.10.2001

NB: Visitors measured by entrance to attractions.

Some do not charge admission.

Ranking based on Euromonitor's 1999 ranking of attractions.

Рис. 13. Число посещений наиболее крупных туристских объектов в Европе в 1999-2000 гг.

[источник: 7]

посещении наиболее значимых туристских объектов зарубежной Европы. Нетрудно заметить, что туристы ездят по Европе скорее развлекаться, чем образовываться. Число посещений главного парка развлечений Европы, Диснейленда, почти в два раза выше, чем число посещений Эйфелевой башни, которую составители таблицы отнесли к культурным достопримечательностям Европы (рис. 13.).

Следовательно, первое, что следует создавать в случае, если Псковская или какая-либо другая область Северо-Запада РФ будет специализироваться на туризме – развлекательные объекты, желательно круглогодичного действия (уж очень короткое у нас лето). Это может быть аквапарк, может быть обычный развлекательный комплекс типа «Диво-парка» в С.-Петербурге, но значительно больше размером и с какой-либо местной экзотикой (например, «Сказки Пушкина», или «Три

богатыря», с приданием соответствующего вида аттракционам). Кадры, которые в состоянии построить и эксплуатировать такие комплексы, в городах Псковской области есть – здесь изобилие отставных военных всех родов войск, в том числе и имеющих инженерное образование. Главное – начать процесс постройки хотя бы на словах, и на первых порах постоянно поддерживать к нему интерес. Если это получится удачно, то дальше процесс пойдет сам. Предельно простой пример – объявление всеми забытого Великого Устюга Вологодской области родиной русского Деда Мороза в середине 1990-х гг. Дети, которые растут сейчас, в велико-устюгском происхождении Деда-Мороза даже не сомневаются, поэтому каждые Рождественские каникулы приносят в казну Великого Устюга весьма ощутимую прибыль.

Нынешнее не слишком радужное экономическое положение Псковской области, бе-

зусловно, удручает. Но не надо воспринимать его как данность навсегда. Можно и нужно его улучшать, тем более что сейчас для этого есть предпосылки – Россия меняется, трансформируется ее территориальная структура, и области нужно стремиться к тому, чтобы «застолбить» за собой какое-либо направление деятельности в качестве отрасли специализации. Наиболее предпочтительным таким направле-

нием представляется туризм, при развитии которого очень важно учитывать опыт стран зарубежной Европы. Чтобы регион стал развиваться, ему нужно меняться, а чтобы меняться, нужно строить – строить, строить и строить. Как бы нам не были милы ушедшие времена, они уже не вернуться. Мы живем сейчас, мы будем жить завтра – и ради этого завтра и нужны новые стройки и перемены.

### Литература

1. Основные показатели социально-экономического положения субъектов Российской Федерации в 2000 году // [www.rg.ru](http://www.rg.ru)
2. Основные показатели социально-экономического положения субъектов Российской Федерации в первой половине 2004 года // [www.rg.ru](http://www.rg.ru)
3. Основные показатели социально-экономического положения субъектов Российской Федерации в первой половине 2005 года // [www.gks.ru](http://www.gks.ru)
4. Регионы России 2003 / статистический справочник. – М.: Росстат, 2004.
5. Порфирьева О. Б. Промышленные округа в Италии // География, 2005. № 20 (795), с. 3-11.
6. Regions: Statistical Yearbook 2004 – Luxembourg: Office for official publications of the European Communities, 2004.
7. Tourism in Europe – Luxembourg: Office for official publications of the European Communities 2003.

Г. В. Ридевский

## СОЦИАЛЬНО-ЭКОНОМИЧЕСКОЕ РАЗВИТИЕ И ЭКОЛОГИЯ ПРИГРАНИЧНЫХ РЕГИОНОВ РОССИИ И БЕЛОРУССИИ

Сравнительный анализ социально-экономического развития и экологической ситуации в приграничных регионах любых стран порождает ряд объективных трудностей, которые, как правило, не стоят столь остро перед исследователем, изучающим внутристрановые регионы. К числу подобных проблем следует отнести: особые сложности в организации сбора информации о развитии регионов сопредельных стран; задачу выбора индикаторов развития регионов, которые были бы не только репрезентативны, но и отражались бы статистическими службами каждого из приграничных государств; необходимость сопоставления различных валютных курсов для сравнительной оценки социально-экономического положения приграничных регионов и др. Все вышеназванные трудности многократно увеличиваются при необходимости оценки социально-экономического развития и экологической ситуации в регионах сопре-

дельных стран не на субнациональном, а на муниципальном уровне, например, на уровне административных районов.

В силу сказанного, для сравнительной оценки социально-экономического и экологического развития приграничных регионов достаточно эффективно может быть использована методика их представления в виде взаимосвязанных территориальных систем геотрионов [10]. Каждый геотрион структурно состоит из трех основных компонентов: природы, хозяйства и населения, взаимодействующих на определенной территории, и может рассматриваться в качестве пространственной структурной и функциональной графической модели любой освоенной человеком территории.

Понятие «геотрион» впервые было предложено Н. Д. Матрусовым в 1993 г., им же была предложена система из семи возможных структурных типов геотрионов [4]. Дальнейшие исследования позволили установить, что