

# ИСТОРИЧЕСКАЯ ГЕОГРАФИЯ

УДК 910.1:930.2

О. Е. Афанасьев

## ПРЕДСТАВЛЕНИЕ О ПРИРОДОПОЛЬЗОВАНИИ КАК ИСТОРИЧЕСКОМ ПРОЦЕССЕ ФОРМИРОВАНИЯ ЛОКАЛЬНОГО И РЕГИОНАЛЬНОГО КОМПОНЕНТОВ АНТРОПОСФЕРЫ

*В статье освещается понятие о природопользовании и исторических типах природопользования как категории географической науки, одном из объектов исследования исторической географии. Приведено понимание и выделены бифуркации в истории природопользования человечества. Выделены и проанализированы историко-географические этапы формирования и развития отношений в системе «Человек — Природа».*

**Ключевые слова:** бифуркации в истории природопользования, история природопользования, история антропосферы, система «Человек — Природа».

Известный теоретик географической науки Б. Б. Родман в статье «Организованная антропосфера» [8] говорит о том, что «... Развитие поверхностного слоя Земли окончательно стало определяться прогрессом человеческого общества. Природная географическая оболочка превратилась в антропосферу — сферу жизни и деятельности человека... Мы должны рассматривать её, прежде всего, как «помещение» для разных видов человеческой деятельности» [8, с. 25–26]. Учёный считает, что под влиянием человеческой деятельности за последние несколько тысячелетий земная поверхность перестала быть исключительно природным образованием, и со временем антропосфера всё больше определяется как нечто целостное. Понятие «Антропосфера» (от греч. Anthrōpos — «человек»), предложенное Д. Н. Анучиным, отражает идею развития Земли и жизни

на ней, вызванное всеми видами деятельности человека по преобразованию природных ресурсов геосферы под свои нужды. За счёт природопользования происходила экономическая, культурологическая, политическая эволюция человека и как индивидуума, и как общественного существа.

Земля как геологическое явление состоит из литосферы (твёрдой оболочки), гидросферы (водной оболочки) и атмосферы (воздушной оболочки). На контакте этих сфер зародилось органическая жизнь, которая в процессе развития сложилась в виде двух форм — растительного и животного миров, которые образовали биосферу. Развитие биосферы обусловило появление человека, который, благодаря способности к производительной деятельности, образовал трансформированную среду своего обитания — антропосферу. Образование антропосферы

ознаменовало переход от биологических к социальным формам развития материи, и, на наш взгляд, стало прямым следствием эволюции и усложнения именно процессов природопользования. Антропосфера характеризует сосуществование естественных законов развития материи (окружающая среда) и социальных законов развития общества. Как отмечает Б. Б. Родман, *«Законы природы не исчезли: по этим законам по-прежнему рождается, дышит и умирает человек, прорастает трава в трещинах асфальта, разрушаются берега искусственных водохранилищ. Однако природные законы, по-видимому, уже никогда не будут основной причиной изменения, развития, совершенствования не только человеческого общества, но и всей природы на Земле. Наступление людей на природную среду настолько стремительно, что медлительная дарвиновская эволюция и сравнительно медленные процессы в недрах планеты не успеют создать на Земле ни нового вида животных, ни материка или океана, до того, как люди целиком возьмут дело преобразования природы в свои руки. Развитие поверхностного слоя Земли окончательно стало определяться прогрессом человеческого общества»* [8, с. 27].

Природопользование как процесс возникает с глубокой древности, так же как и механизмы и институты хозяйствования, — в связи с насущными жизненными потребностями людей — охотой, рыболовством, скотоводством, земледелием. Для ведения хозяйства, даже примитивного, были необходимы достаточно глубокие познания местных природных условий — образа жизни диких животных, перемещений рыбы в реках и озёрах, сезонности и продуктивности пастбищ, условий плодородия почв и т. д. Можно утверждать, что человеческое общество имело возможность развиваться только в рамках природопользования, т. е. системы взаимоотношений человека с природой, формировавшихся в соответствии с характером исторических, социальных и географических условий. Природопользование на начальном этапе своего становления возникает как сугубо практическая форма деятельности, своего научного теоретического определения и обоснования приобретает только в новейшем

времени. В этом природопользование как научное направление имеет много сходных черт с самой географией, которая также возникла и формировалась изначально как чисто прикладное направление деятельности, задачей которого являлось познание окружающих местностей, топологических единиц [9]. Здесь стоит согласиться с А. Г. Исаченко [6], который подчёркивал первостепенность эмпирического познания природы народом, которое продолжительный период выработывалось в нём в процессе трудовой деятельности, и которое часто предшествовало систематизированным научным знаниям о местных особенностях природной среды, и даже преобладало над ними. А. Г. Исаченко в связи с этим отмечает: *«"неписаная история" народного географического опыта показывает, что многие народы эмпирическим путём подошли к выработке сложных понятий, которые в определенной степени напоминают современные представления о ландшафтах и урочищах, что находит своё отражение в языке, местных географических названиях»* [6, с. 12].

С появлением человека в истории биосферы и геосферы в целом начался новый период. Объединившись в группы, роды и племена, применяя орудия труда и огонь, люди стали активно влиять на биосферу и сами приспосабливаться к условиям природной среды. Когда биологические механизмы приспособления к новым природным условиям оказывались недостаточными, включались социальные механизмы, то есть человек изменял природу в соответствии со своими потребностями.

Важнейшим рубежом в развитии антропосферы стал переход от присваивающего к воспроизводящему типу природопользования, который подготовил условия для формирования интегрированных общественных формаций — цивилизаций. Этот переход осуществился в разных частях планеты в разное время — тогда, когда в тех или иных регионах возникали соответствующие условия развития, когда тот или иной этнос смог достичь определённых уровней и способов природопользования. Поэтому антропосфера развивалась в различных регионах планеты отдельно, самостоятельно, локализовано, с

расширением ойкумены постепенно превращаясь в сплошной слой. Так формировался глобальный континуум антропосферы, составными частями которого стали системы природопользования отдельных стран и регионов. Таким образом, антропосфера не однородна, она состоит из «ячеек» — географических районов. Различные занятия людей закономерно чередуются, сменяя друг друга не только во времени (например, эволюция типов, видов и форм природопользования), но и в пространстве.

Развитие человечества в разных центрах антропосферогенеза свидетельствует об общности основных законов развития общества — все цивилизации прошли этап перехода от первобытного к классовому обществу с определёнными особенностями этого процесса в различных регионах. Известный географ, основатель пассионарной теории этногенеза Л. Н. Гумилев, главными составляющими антропосферы считал отдельные этносы (народы, нации). Об этом говорится в его статье с соответствующим проблематике названием «Мозаичная антропосфера» [5, с. 20].

Природопользование как явление и процесс равно всей истории развития человечества как рода видов *Homo habilis* («Человек умелый») и *Homo sapiens* («Человек разумный»). На самых ранних стадиях развития хозяйства, ещё в позднем палеолите, охотники на крупных млекопитающих — мамонтов и других животных — уже сильно меняли окружающую среду. Так, еще в XIX в. А. Уоллес высказал предположение о том, что гибель гигантских млекопитающих ледникового периода была вызвана хозяйственной деятельностью человека. Его идею развивал М. И. Будыко, который представил ряд гипотез, согласно которым в конце позднего палеолита человек в результате своей деятельности испытал (или повлёк) своеобразный «экологический кризис», уничтожив крупных млекопитающих умеренного пояса земного шара, то есть, источники своего существования [3].

Множество предположений и гипотез в этом направлении излагается и современными учёными. Таким образом, уже в эти «доисторические» эпохи происходили резкие изменения в характере «очеловечивания» природы, и человек, естественно, воспринимал окру-

жающую среду вместе с теми изменениями, которые он в неё стихийно вносил, подрывая естественную подоснову собственного существования. Как пишет М. И. Будыко [3], мезолит начался с менее высокой ступени, чем та ступень, на которой закончился поздний палеолит, потому что люди не сразу смогли перестроить собственное хозяйство после «экологического кризиса» того времени.

Как отмечали Г. Марш, Ж. Реклю, Ф. Моретт, большинство экологических проблем сопровождают человечество на протяжении всей его истории. Добавим, что вызывались эти кризисы в абсолютном большинстве случаев именно кризисом той модели природопользования, которая являлась господствующей в определённый исторический период развития общества. Как отмечают Н. В. Багров, В. А. Боков и И. Г. Черванев [1], почти каждый такой кризис приводил к резкому изменению характера жизнедеятельности, из-за чего значительная часть человечества как бы утрачивала весь предыдущий опыт цивилизационного развития и начинала новый виток истории. Этот механизм эволюции хозяйственной деятельности человека описывает теория *бифуркации* [1], согласно которой в общей истории природопользования человечества (или отношений в системе «Человек — Природа») можно выделять до пяти «точек бифуркации», во время которых происходила коренная глобальная перестройка типа хозяйствования (табл. 1). Соответственно, в приложении к конкретным регионам и территориям мира эта схема может варьировать по временным значениям, или характеристикам природопользования, тем не менее, в общечеловеческом измерении, она отражает эволюцию отношений человека с окружающей средой.

Таким образом, вся история человечества — это история преобразований среды, под которым мы понимаем, прежде всего, направленные (сознательно или нет) антропогенные изменения компонентов географической оболочки с целью общественно-хозяйственного развития. В общеисторическом плане можно выделять несколько этапов в глобальных взаимоотношениях человека и природы в процессе производительной деятельности:

Таблица 1

Бифуркации в истории природопользования человечества

<i>Этап развития хозяйства (общий характер природопользования)</i>	<i>Временные пределы</i>	<i>Признаки экологического кризиса конца этапа (бифуркация)</i>	<i>Точка бифуркации</i>
1 — собирательство и примитивная охота	до X тыс. до н.э.	Истощение первобытными людьми издавна богатых угодий	Палеолитическая революция
2 — более совершенные технологии охоты с использованием загона животных, огня	VII–IV тыс. до н.э.	Истребление людьми крупных животных (мамонтов, шерстистых носорогов и др.), многих полезных растений	
3 — сельское хозяйство, основанное на земледелии и животноводстве (производительный характер хозяйствования)	вт. пол. XVIII – нач. XIX вв.	Возникновение искусственных биогеохимических циклов, изменение структуры биогеоценозов и их разрушение (подсечное земледелие)	Неолитическая (аграрная, агрикультурная) революция
4 — формирование индустриального производства, стремительный рост производственных сил	вт. пол. XIX – нач. XX вв.	Обострение социальных проблем, демографический взрыв, обесценивание труда, кризис перенаселения городов	Промышленная (индустриальная) революция
5 — развитие экономики, основанное на научных достижениях, стремительный рост технологизации всех сфер жизни общества	сер. XX в.	Вследствие высвобождения рабочей силы и замены ее машинами выросла безработица, усилилось имущественное неравенство. Рост урбанизации и негативное влияние на состояние окружающей среды. Постепенное истощение ресурсов	Вторая промышленная (технологическая) революция
6 — формирование постиндустриальной модели экономики, развитие наукоемких технологий, глобализация	2010–20??	Возможный системный кризис глобальной экономической модели, глобализации	Научно-техническая революция ???

1) влияние людей на биосферу как обычных биологических видов;

2) интенсивная охота и собирательство без резкого изменения элементов природы в период становления человечества;

3) экстенсивное изменение природы через выпас скота, первые опыты земледелия, вырубку лесов;

4) усиление влияния человека на природу с коренным преобразованием части экосистем: расширение ойкумены, открытие земель, вырубка лесов, охота, скотоводство;

5) глобальное изменение всех природных компонентов в целом в связи с неограниченной интенсификацией хозяйства.

В первые три этапа человек естествен-

ным образом «вписывался» в окружающее геопространство и своей жизнедеятельностью не вызвал ощутимых нарушений в природной среде. На четвертом этапе, который длился около 40 тыс. лет, от начала позднего палеолита до сер. XX в., антропогенное воздействие, масштабы которого непрерывно увеличивались по мере развития общества, начало, хоть и локально, системно влиять на природную среду, не нарушая, однако при этом, динамического равновесия биосферы в целом. На этой стадии человек уже стал причиной вымирания целого ряда видов животных и растений. Последний (пятый) этап, начавшийся с сер. XX в., отличался ускоренной урбанизацией и индустриализацией планеты, интенсивной химизацией сельского хозяйства, резким ростом численности населения. Это нарушило естественный круговорот веществ в природе, началось прогрессирующее ухудшение качества среды обитания, и под угрозой уничтожения оказалось само человечество. По большинству оценок, неблагоприятная экологическая обстановка достигла наибольшей остроты именно в конце XX в. и сохраняется до сих пор.

Проблематикой стадиальности развития антропосферы, его механизмами и факторами, уже достаточно давно занимаются представители самых разных научных направлений. Так, в 1981 г. М. Вабар разработал «Генетическую схему геосферы Земли» [4] (рис. 1), в которой автор всю историю формирования и развития геосферы делит на два равных по значению, но принципиально не сравнимых по продолжительности, уровня — натуросферный (этап формирования природного геопространства — натуросферы), и антропосферный, обусловленный появлением и постепенным наращиванием активной деятельности человека как пользователя ресурсов геосферы. Можно не согласиться с М. Вабаром в его отождествлении понятий «антропосфера» и «ноосфера», исходя из расширенного понимания последней как принципиально нового состояния биосферы, при котором умственная деятельность человека становится главным, определяющим фактором её развития [2]. Также достаточно дискуссионными могут быть некоторые из ключевых характеристик, определённых как эпохальные при переходе от стадии к стадии

развития геосферы (например, «необратимых изменений природы», «истощения полезных ископаемых» и др.). Тем не менее, данная схема наглядно отражает эволюционный характер процессов в системе «Человек — Природа», происходивших под влиянием природопользовательской деятельности человека в пространственном и временном (хронологическо-хорологическом) измерениях.

Б. Б. Родоманом определена эволюционная стадиальность формирования антропосферы в отдельные локальные территориальные общности людей и производства [8]: 1) *поселенческое*, когда определённое количество людей живёт в одном населённом месте («пункте»), имея возможность ежедневно работать и общаться в его пределах; 2) *экономическое*, когда различные, часто весьма далекие районы и поселения связываются географическим разделением труда; 3) *политическое*, выразившееся в формировании наций и существовании национальных и многонациональных государств.

Благодаря развитию различных систем коммуникаций антропосфера потеряла признаки локальности и приобрела действительно непрерывный характер, выйдя за пределы ойкумены (например, использование геопространства Мирового океана и тропосферы), и даже за пределы геосферы Земли (освоение человеком космического пространства, технологическое освоение поверхностей других космических тел и т. д.). Таким образом, антропосфера вследствие развития природопользования приобрела черты хорологической континуальности. Наглядно это ярко иллюстрирует карта инфраструктурных линий канадского географа Ф. Фаран-Дешена, который в рамках проекта «Globaia» [10] составил её путём наложения практически всех линий и сетей связи — схемы авиа-, авто- и железных дорог, морских путей, линии электропередач, трубопроводы и основные интернет-кабели (рис. 2). Эта карта наиболее наглядно демонстрирует масштаб присутствия человека на планете Земля. При этом учёный использует термин «антропоцен», предложенный в 2000 г. нобелевским лауреатом П. Крутценом, и который по содержанию и сути тождественен нашему пониманию антропосферы.

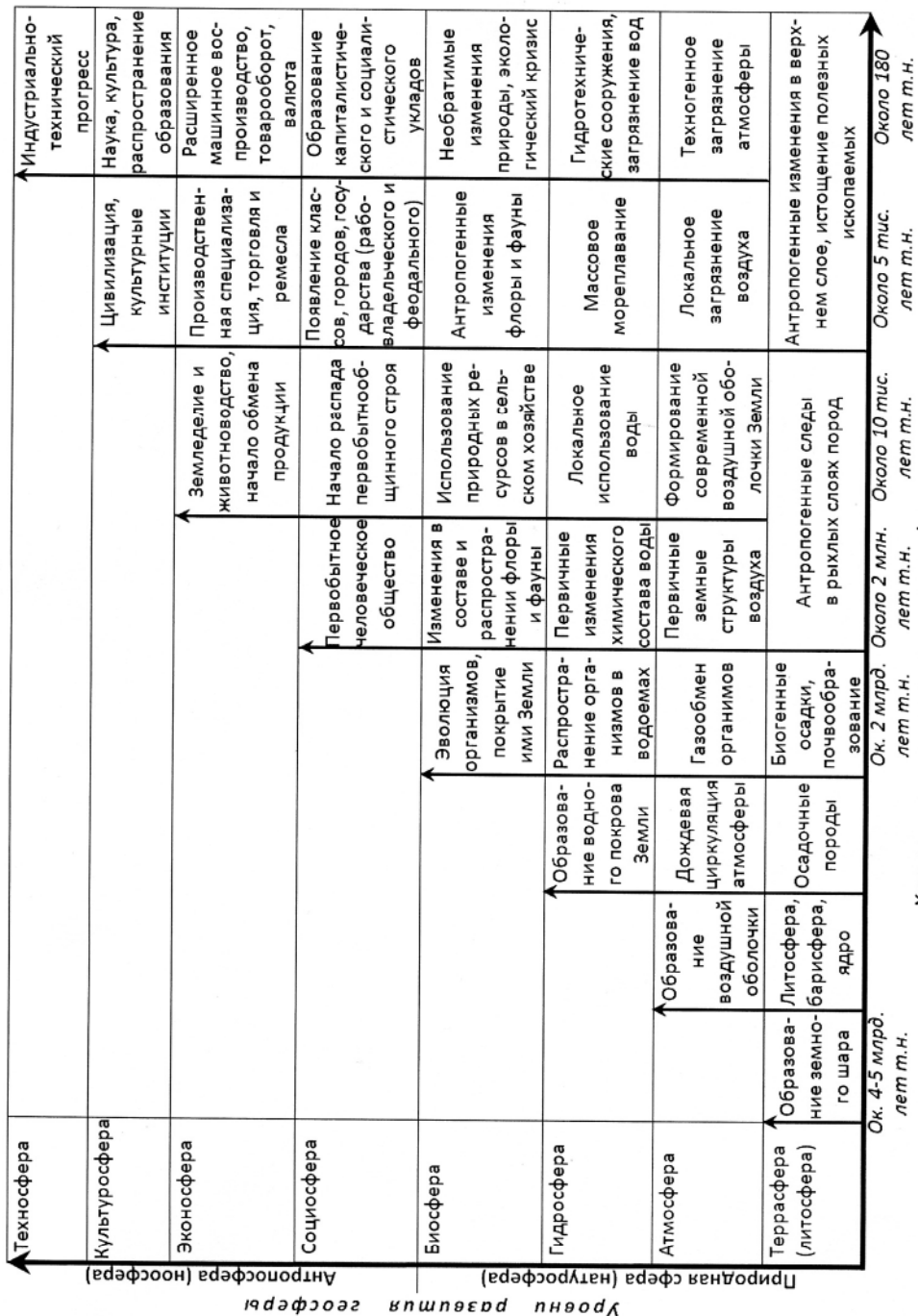


Рис. 1. Генетическая схема геосферы Земли по М. Вабару [4]

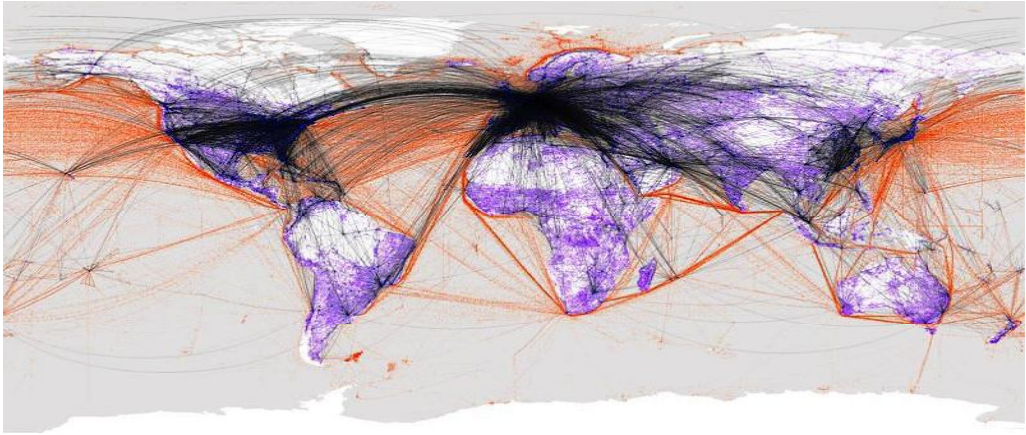


Рис. 2. Карта Глобальной транспортной сети (F. Deschenes, 2011 [10])

Значительный научный интерес представляет проблема номинации сферы взаимодействия человечества и природы, а также её структурированности, ведь в современной научной литературе она не имеет однозначности. Некоторые авторы сферу взаимодействия общества и природы называют антропосферой, другие — техносферой, биотехносферой, социосферой, ноосферой т. д. Встречаются и иные названия. Данный вопрос является объектом отдельного научного исследования.

Профессор Н. Д. Пистун считает, что элементом антропосферы является социум, а к её содержанию следует относить жизнь людей [7], поскольку главными здесь являются общественные законы, включающие в этом случае биологические, физико-химические и другие законы. Антропосфера является сложным образованием, состоит из ряда отдельных компонентов (сфер), объединённых деятельностью человека. К ним Н. Д. Пистун относит:

а) *природно-ресурсную сферу* (природно-ресурсный потенциал), которая тесно связана с жизнедеятельностью людей;

б) *социосферу* — совокупность людей с их жизненными отношениями, к которой принадлежат *демосфера* (процессы воспроизводства населения и формирование систем расселения) и *админосфера* (реализация функций власти, управления, постоянного воссоздания государственных институтов); образовалась около 40 тыс. лет назад;

в) *экономосферу* как совокупность производственных отношений и производительных сил, точнее, совокупность технологических процессов материального и нематериального производства (образовалась около 10 тыс. лет назад), она в сочетании с социальной сферой создает соответствующие социально-экономические формации;

г) *культуросферу*, воспроизводящую культурные ценности (материальные и духовные), качественные свойства общественной жизни (образовалась около 5 тыс. лет назад);

д) *техносферу* — самую сложную часть антропосферы, охватывающую взаимодействие технических средств производства с природно-ресурсным потенциалом территории на основе научно-технического прогресса;

е) *политосферу* — сферу деятельности человека, связанную с классовыми, национальными и другими общественными отношениями, основой которых является проблема получения, удержания и использования власти.

Данная структурированность антропосферы является и причиной, и следствием природопользовательской активности человека и его объединений — обществ через использование минеральных, почвенных, лесных, агроклиматических и всех прочих видов природных, пространственно-содержательных ресурсов территории в самом широком смысле (в т. ч. вмещающих свойств

ландшафтов), средств и способов организации и обустройства геопространства для тех или иных целей саморазвития.

Таким образом, концепция природопользования как движущей силы, ведущего фактора и средства возникновения, формирования и развития антропосферы, исходит из расширенного понимания сути природопользования как способа использования любых ресурсов географической среды для развития человека и общества. Поэтому природополь-

зование является важным интегрирующим научным направлением, позволяющим понять континуально-дискретную организацию антропосферы различного пространственного масштаба, историко-географические процессы формирования её локальных и региональных составляющих, и поэтому является первоочередным объектом комплексных региональных историко-географических исследований.

## Литература

1. Багров М. В., Боков В. О., Черваньов И. Г. Землезнавство. К. : Либідь, 2000. 464 с.
2. Большой толковый словарь иностранных слов в 3-х т. / сост. М. А. Надель-Червинская, П. П. Червинский. Ростов-на-Д. : Феникс, 1997. Т. 1. 526 с. Т. 2. 528 с. Т. 3. 492 с.
3. Буди́ко М. И. О причинах вымирания некоторых видов животных в конце плейстоцена // Изв. АН СССР. Сер. геогр. 1967. № 2. С. 63–72.
4. Вабар М. М. Общественно-географическая систематика и развитие геосферы // Региональные проблемы развития социально-экономических пространственных систем. Тарту : Тартуский ун-т, 1981. С. 62–78.
5. Гумилев Л. Н. Конец и вновь начало: популярные лекции по народоведению. М. : АСТ, 2010. 416 с.
6. Исаченко А. Г. Развитие географических идей. М. : Мысль, 1972. 416 с.
7. Пістун М. Д. Основи теорії суспільної географії. К. : Вища шк., 1996. 232 с.
8. Родоман Б. Б. Организованная антропосфера // Природа. 1967. № 3. С. 25–35.
9. Саушкин Ю. Г. История и методология географической науки. М. : Изд-во Москов. ун-та, 1976. 423 с.
10. Globaia: Creation of education materials for a global citizenship / F. Pharand-Deschênes and so on. URL: <http://globaia.org>.

**O. E. Afanasiev**

## THE CONCEPTION OF NATURE-USE AS A HISTORICAL PROCESS OF FORMATION OF LOCAL AND REGIONAL COMPONENTS OF ANTHROPOSPHERE

The article considers with the concept of the nature-use and the historical types of nature-use as a category of geography, one of the objects of study of historical geography. Understanding of the bifurcation is identified; the bifurcation in human history of nature-use is marked. Historical and geographical stages of formation and development of relations in the «Man-Nature» system are selected and analyzed.

**Key words:** *a bifurcation in the history of nature-use, the history of nature-use, history of anthroposphere, the «Man-Nature» system.*